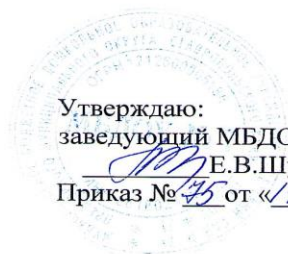


Муниципальное бюджетное дошкольное образовательное учреждение «Детский сад № 7» Предгорного муниципального округа Ставропольского края  
(МБДОУ № 7)

Согласовано:  
Общее собрание работников МБДОУ № 7  
Протокол № 2  
от «14» 04 2023 года



Утверждаю:  
заведующий МБДОУ № 7  
Е.В.Шутко  
Приказ № 45 от «17» 04 2023г

**Отчет о результатах самообследования**

Муниципального бюджетного дошкольного образовательного учреждения  
«Детский сад № 7» Предгорного муниципального округа Ставропольского  
края за 2022 год

**Общие сведения об образовательной организации**

Наименование образовательной организации	Муниципальное бюджетное дошкольное образовательное учреждение «Детский сад № 7» (МБДОУ № 7)
Заведующий	Шутко Елена Вячеславовна
Адрес организации	357350, Ставропольский край, Предгорный муниципальный округ, станица Ессентукская, переулок Школьный, 1.
Телефон, факс	8(87961)5-21-03
Адрес электронной почты	mbdoy-7@mail.ru
Адрес сайта	<a href="https://mstrana07.ru/">https://mstrana07.ru/</a>
Телеграмм	<a href="https://t.me/malenkayastrana72021">https://t.me/malenkayastrana72021</a>
ВКонтакте	<a href="#">МБДОУ № 7 (vk.com)</a>
Одноклассники	<a href="#">Одноклассники (ok.ru)</a>
Учредитель	Администрация Предгорного муниципального округа Ставропольского края
Дата создания	2021 год

Муниципальное бюджетное дошкольное образовательное учреждение «Детский сад № 7» (далее — Детский сад) расположено в жилом районе ст. Эссентукской вдали от производящих предприятий и торговых мест. Здание Детского сада построено по типовому проекту. Проектная наполняемость на 160 мест, по факту зачислено 215 воспитанников. Общая площадь здания 4357,0 кв. м, из них площадь помещений, используемых непосредственно для нужд образовательного процесса, 1224,8 кв. м, 1800 кв.м приходится под площадки для прогулки групп.

Цель деятельности Детского сада — осуществление образовательной деятельности по реализации образовательных программ дошкольного образования и осуществления присмотра и ухода за воспитанниками.

**Основными задачами детского сада являются:**

- охрана жизни и укрепление физического и психического здоровья детей;
- обеспечение познавательного, речевого, социально-коммуникативного, художественно-эстетического и физического развития детей;
- воспитание с учётом возрастных категорий детей гражданственности, уважение к правам и свободам человека, любви к окружающей природе, Родине, семье;
- индивидуально-личностный подход, педагогика сотрудничества;
- взаимодействие с семьями воспитанников для обеспечения полноценного развития детей;
- оказание консультативной и методической помощи родителям (законным представителям) по вопросам воспитания, обучения и развития детей.

**Режим работы Детского сада:**

Рабочая неделя — пятидневная, с понедельника по пятницу.

Длительность пребывания детей в группах — 12 часов.

Режим работы групп — с 7:00 до 19:00.

**Аналитическая часть**

**I. Оценка образовательной деятельности**

Образовательная деятельность в Детском саду организована в соответствии с Федеральным законом от 29.12.2012 № 273-ФЗ "Об образовании в Российской Федерации", ФГОС дошкольного образования, СанПиН 1.2.3685- 21 «Гигиенические нормативы и требования к обеспечению безопасности и (или) безвредности для человека факторов среды обитания», утв. постановлением Главного государственного санитарного врача России от 28 января 2021 г. № 2; СП 2.4.3648-20 «Санитарно-эпидемиологические требования к организациям воспитания и обучения, отдыха и оздоровления детей и молодежи», утв. постановлением Главного государственного санитарного врача России от 28 сентября 2020 г. № 28.

В ДОУ реализуется основная образовательная программа дошкольного образования (далее – ООП ДОУ) составленная с учетом инновационной программы дошкольного образования «От рождения до школы» под редакцией Н.Е. Вераксы, Т.С. Комаровой, Э.М.

Дорофеевой. В структуре учебного плана выделена базовая часть, реализуемая через образовательную деятельность, и вариативная часть.

Базовая часть обеспечивает выполнение обязательной части общеобразовательной программы дошкольного образования и реализуется через организованную образовательную деятельность (ОД). Базовая часть – не менее 60% от общего нормативного времени, отводимого на освоение основных образовательных программ дошкольного образования. Вариативная часть направлена на реализацию регионального компонента, реализацию содержания деятельности по парциальным программам.

Работа по освоению детьми Основной образовательной программы дошкольного образования ориентирована на разностороннее развитие дошкольников с учетом возрастных и индивидуальных особенностей. Педагоги групп общеразвивающей направленности используют интегративный подход при организации образовательного процесса для наиболее успешного решения образовательных задач.

При организации образовательного процесса учитываются принципы интеграции деятельности в соответствии с возрастными особенностями воспитанников.

Ведущее место здесь принадлежит развивающим играм, организации продуктивных видов деятельности (изобразительной, музыкальной, театрализованной), чтению детской художественной литературы, активному исследованию социального и природного мира с учетом регионального компонента. Большое внимание педагогами уделяется созданию организованной развивающей предметно-пространственной среды, где дети также занимаются самостоятельно, по собственной инициативе.

Большое внимание уделяется физическому развитию воспитанников. Режим двигательной активности детей в детском саду учитывает возрастные и индивидуальные особенности детей и включает физкультурные занятия, гимнастику после дневного сна, утреннюю гимнастику на свежем воздухе, ежедневные прогулки на свежем воздухе, подвижные игры с элементами соревнования, подвижные народные игры, физкультминутки, музыкально-ритмические занятия и развлечения. Все дети с удовольствием посещают занятия по физической культуре, участвуют в подвижных и спортивных играх, флешмобах, оздоровительных проектах.

Соблюдается режим дня, расписание ОД составлено в соответствии с СанПиН.

В группах созданы условия для речевой и познавательной активности детей. Во всех группах имеются центры речевого развития, библиотеки, центры экспериментирования в соответствии с возрастом детей. Накоплен иллюстративный, наглядный материал, созданы условия для опытно-исследовательской деятельности.

Детский сад посещает 215 воспитанников в возрасте от 1,5 до 8 лет. Основной структурной единицей является группа воспитанников дошкольного возраста.

**Образовательный процесс осуществляется в 8 группах общеразвивающей направленности:**

Из них:

- Группы раннего возраста:
  - 1 группа раннего возраста №1(от 1,5-2 лет) «Бусинки» – 19 детей;
  - 2 группа раннего возраста № 3 (от 2-3 лет) «Ладушки» - 25 детей;
- Младшие группы:
  - Младшая группа № 2 «Кнопочки» - 28 детей;
  - Младшая группа № 4 «Ягодки» – 30 детей;

- Средние группы:  
Средняя группа № 5 «Пчёлки» - 29 детей;  
Средняя группа №6 «Гномики» - 30 детей;
- Старшая группа:  
Старшая группа № 7 «Непоседы»- 31 ребёнок
- Подготовительная группа:  
Подготовительная группа № 8 «Любознайки» - 23 ребёнка.

Образовательный процесс в ДОУ, регулируется основными нормативными документами в области образования и строится на основе реализации Основной образовательной программы дошкольного образования МБДОУ № 7 на 2022 – 2026 учебный год, разработанной в соответствии с Уставом МБДОУ, с учетом ФГОС ДО, с учетом недельной нагрузки, что обеспечивает разностороннее развитие детей от 1,5 до 8 лет с учетом их психофизических, возрастных, речевых и гендерных особенностей по основным направлениям развития – познавательное, речевое, социально-коммуникативное, художественно-эстетическое, физическое.

Программа обеспечивает условия, максимально способствующие выравниванию стартовых возможностей воспитанников ДОУ и достижение ими необходимого и достаточного уровня подготовки к школьному обучению.

Уровень развития детей анализируется по итогам педагогической диагностики.

Образовательный процесс в ДОУ строится на принципах интеграции образовательных областей и восьми видов детской деятельности (двигательной, игровой, продуктивной, коммуникативной, трудовой, познавательно-исследовательской, музыкально - художественной, чтении художественной литературы).

Активно в образовательном процессе ДОУ используются современные образовательные **ИКТ технологии**. Применение мультимедийных презентаций, видеofilьмов, аудиозаписи, как направлений ИКТ в непосредственном обучении детей, позволяет решать поставленные задачи.

Одной из приоритетных задач работы детского сада является **патриотическое и духовно-нравственное воспитание**. Патриотическое воспитание в детском саду – это процесс освоения, наследования традиционной отечественной культуры. Чувство патриотизма многогранно по своему содержанию: это любовь к малой Родине – родному краю, городу, станице в которой живешь, гордость за свой народ и его достижения, желание сохранять и приумножать богатства своей страны. В детском саду регулярно проводятся различные мероприятия (беседы, презентации, занятия).

Отрабатывается система взаимодействия всех педагогов ДОУ: воспитателей, музыкального руководителя, а так же педагога – психолога.

Взаимодействие с родителями строится на принципе доверия и сотрудничества.

Наиболее действенными методами и приемами для повышения эффективности образования являются:

- нестандартные формы занятий (занятие-сказка, занятие-путешествие, занятие-спектакль, занятие-игра);

- игровые технологии (игры-поручения, игры-логические упражнения, сюжетно-ролевые игры, игры-загадки, игры-беседы).

- Интегрированная и проектная деятельность (исследовательские, творческие, социальные, экологические, ролево-игровые; информационно-практико-ориентированные и детско-родительские проекты);

- Игровые обучающие ситуации.

Викторины и конкурсы – своеобразные формы познавательной деятельности с использованием информационно-развлекательного содержания, в которых предполагается посильное участие детей.

## Воспитательная работа

В детском саду реализуется рабочая программа Воспитания и календарный план воспитательной работы, которые являются частью основной образовательной программы дошкольного образования.

При разработке рабочей программы Воспитания был проведен анализ существующего уклада детского сада по следующим элементам: ценности, правила и нормы, традиции и ритуалы, система отношений в разных общностях, характер воспитательных процессов и предметно-пространственная среда. В центре рабочей программы воспитания находится личностное развитие воспитанников МБДОУ № 7 и их приобщение к российским традиционным духовным ценностям, правилам и нормам поведения в российском обществе. Программа призвана обеспечить взаимодействие воспитания в дошкольном образовательном учреждении (далее - ДОУ) и воспитания в семьях детей от 1,5 лет до 8 лет.

В основе процесса воспитания детей в ДОО лежат конституционные и национальные ценности российского общества.

Целевые ориентиры следует рассматривать как возрастные характеристики возможных достижений ребенка, которые коррелируют с портретом выпускника ДОО и с базовыми духовно-нравственными ценностями.

Разработан календарный план воспитательной работы. Мероприятия проводятся систематически по модулям:

- Модуль «Я познаю мир»;
- Модуль «Я живу в России»;
- Модуль «Традиции и ценности»;
- Модуль «Люблю трудиться»;
- Модуль «Земля – наш дом»;
- Модуль «Безопасный мир».

Содержание рабочей программы воспитания Учреждения обеспечивает развитие личности, мотивации и способностей детей в различных видах деятельности:

- игровая;
- коммуникативная;
- познавательно-исследовательская;
- восприятие художественной литературы и фольклора;
- самообслуживание и элементарный бытовой труд;
- конструирование из разного материала;
- изобразительная;
- музыкальная;
- двигательная

и охватывает следующие образовательные области:

- социально-коммуникативное развитие;
- познавательное развитие;
- речевое развитие;
- художественно-эстетическое развитие;
- физическое развитие.

Воспитательная работа строится с учетом индивидуальных особенностей детей, с использованием разнообразных форм и методов, в тесной взаимосвязи воспитателей, специалистов и родителей.

### Характеристика семей по составу:

Состав семьи	Количество семей	Процент от общего количества семей воспитанников
Полная	192	89%
Неполная с матерью	23	11%
Неполная с отцом	0	0%
Оформлено опекунов	0	0%

### Характеристика семей по количеству детей:

Количество детей в семье	Количество семей	Процент от общего количества семей воспитанников
Один ребенок	56	26%
Два ребенка	100	47%
Три ребенка и более	59	27%

### Состав детей по полу:

Группа	Мальчики	Девочки	Всего
№1 «Бусинки»	11	8	19
№2 «Кнопочки»	16	12	28
№3 «Ладушки»	15	10	25
№4 «Ягодки»	18	12	30
№5 «Пчёлки»	15	14	29
№6 «Гномики»	17	13	30
№7 «Непоседы»	10	21	31
№8 «Любознайки»	12	11	23
<b>Итого</b>	<b>114</b>	<b>101</b>	<b>215</b>

На официальном сайте ДОО для родителей (законных представителей) размещается вся информация о проведении мероприятий с воспитанниками, нормативная информация, памятки, фото, видео, консультации.

Сайт предоставляет родителям возможность оперативного получения информации о методах воспитания и обучения дошкольников, о жизни детского сада, о проводимых мероприятиях, праздниках, развлечениях.

Взаимодействуя с педагогами, и участвуя в жизни детского сада, родители приобретают опыт педагогического сотрудничества, как со своим ребенком, так и с педагогической общественностью в целом.

Активно используется в практике взаимодействия с родителями через различные мессенджеры (родительские чаты в WhatsApp) и соц.сети (ВКонтакте, Одноклассники, Telegram).

## Дополнительное образование

Календарно-тематическое планирование педагогов разработано в соответствии с содержанием образовательных программ. Развитие дошкольников продолжается через систему дополнительного образования (бесплатных образовательных услуг). Занятия, вынесенные за сетку учебных часов, в группах продолжается развитие интеллектуальных, творческих и физических способностей детей дошкольного возраста.

Кружковая работа с методическим и программным обеспечением, преподавателями, временем работы, записью дошкольников через личный кабинет отражена на сайте <https://p26.навигатор.дети/>.

В 2022 году в ДОУ работали кружки по направлениям:

№	Название кружка	Кол-во детей посещающих кружок	Кол-во педагогов ведущих кружок	Направление	Дети с ОВЗ
1	«Говорушки» (младшая группа 3-4 года)	11	1	Социально-гуманитарное	-
2	«Весёлые краски» (младшая группа 3-4 года)	12	1	Художественное	-
3	«Волшебные краски» (средняя группа 4-5 лет)	10	1	Художественное	-
4	«По дорогам сказок» (средняя группа 4-5 лет)	10	1	Социально-гуманитарное	-
5	«Всезнайки» (старшая группа 5-6 лет)	31	1	Социально-гуманитарное	-
6	«Готовим руку к письму» (подготовительная группа 6-8 лет)	23	1	Социально-гуманитарное	-
<b>ИТОГО:</b>		<b>97</b>	<b>6</b>		<b>0</b>

Анализ данных показывает, что в дополнительном образовании задействовано 54 воспитанника. Это 100% от числа воспитанников от 5 до 8 лет.

## II. Оценка системы управления организации

Управление Детским садом осуществляется в соответствии с действующим законодательством и уставом МБДОУ № 7.

Управление в учреждении строится на принципах единоначалия и коллегиальности. Коллегиальными органами управления являются: управляющий совет, педагогический совет, общее собрание трудового коллектива работников.

Единоличным исполнительным органом является заведующий. Заведующий осуществляет руководство текущей деятельностью Учреждения, за исключением вопросов, отнесенных к компетенции Учредителя, Комитета и коллегиальных органов управления Учреждения. Заведующий назначается на должность приказом Учредителя. Заведующий подотчетен непосредственно Учредителю.

### Органы управления, действующие в Детском саду

Наименование органа	Функции
Заведующий	Контролирует работу и обеспечивает эффективное взаимодействие структурных подразделений организации, утверждает штатное расписание, отчетные документы организации, осуществляет общее руководство Детским садом
Управляющий совет	<p>Рассматривает вопросы:</p> <ul style="list-style-type: none"> <li>• развития образовательной организации;</li> <li>• финансово-хозяйственной деятельности;</li> <li>• материально-технического обеспечения</li> </ul>
Педагогический совет	<p>Осуществляет текущее руководство образовательной деятельностью Детского сада, в том числе рассматривает вопросы:</p> <ul style="list-style-type: none"> <li>• развития образовательных услуг;</li> <li>• регламентации образовательных отношений;</li> <li>• разработки образовательных программ;</li> <li>• выбора учебников, учебных пособий, средств обучения и воспитания;</li> <li>• материально-технического обеспечения образовательного процесса;</li> <li>• аттестации, повышении квалификации педагогических работников;</li> <li>• координации деятельности методических объединений</li> </ul>
Общее собрание трудового коллектива работников	<p>Реализует право работников участвовать в управлении образовательной организацией, в том числе:</p> <ul style="list-style-type: none"> <li>• участвовать в разработке и принятии коллективного договора, Правил трудового распорядка, изменений и дополнений к ним;</li> <li>• принимать локальные акты, которые регламентируют деятельность образовательной организации и связаны с правами и обязанностями работников;</li> <li>• разрешать конфликтные ситуации между работниками и администрацией образовательной организации;</li> </ul>



- |  |  |
|--|--|
|  | <ul style="list-style-type: none"><li>• вносить предложения по корректировке плана мероприятий организации, совершенствованию ее работы и развитию материальной базы</li></ul> |
|--|--|

Коллегиальные органы управления Учреждением осуществляет свою деятельность на общественных началах, руководствуясь принципами гласности, независимости, законности.

Действия всех органов коллегиального управления осуществляется в соответствии с планом работы сведением необходимой документации. Структура, содержание, порядок обновления информации, расположенной на официальном сайте учреждения соответствует требованиям законодательства.

Вывод: Созданная модель органов общественного управления Учреждением позволяет обеспечить их взаимодействие и взаимовлияние, что является одной из главных тенденций развития дошкольного образования на современном этапе как открытой системы государственно-общественного управления дошкольным учреждением.

Структура и механизм управления образовательным учреждением обеспечивает его стабильное функционирование, взаимосвязь всех структурных подразделений, эффективную систему контроля, а также вовлеченность работников учреждения и родителей (законных представителей) воспитанников в образовательный процесс.

В 2022 году детский сад продолжил внедрение электронного документооборота в систему управления организацией, что помогает систематизировать ее и отслеживать сроки исполнения и хранения документов.

### **III. Оценка содержания и качества подготовки воспитанников ДОУ**

#### **Аналитическая справка**

#### **«О результатах уровня готовности дошкольников к школьному обучению»**

**Сентябрь 2022г.**

В сентябре была проведена психологическая диагностика готовности выпускников дошкольных учреждений к школьному обучению.

**Цель диагностической программы:** изучение сформированности предпосылок учебной деятельности.

#### **Задачи:**

*Изучение уровня познавательного развития:*

- Кратковременная зрительная и речевая память;
- Понятийное интуитивное и логическое мышление;
- Способность сосредоточенно работать;
- Зрительно-моторная координация.

**Контингент:** дошкольники 6-7 лет, поступающие в первый класс.

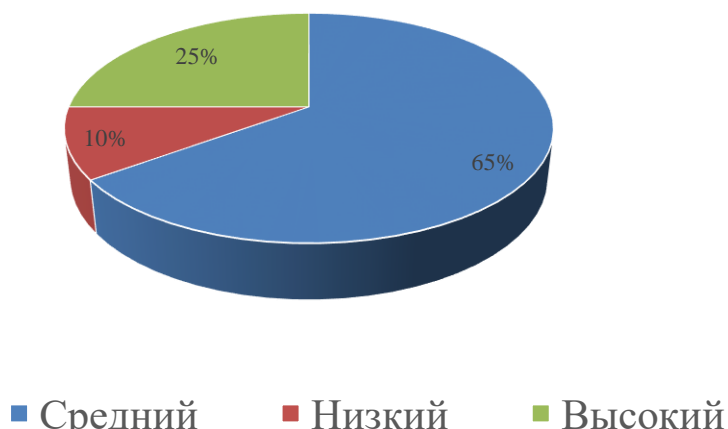
Для исследований использовались методики "Ориентировочный тест школьной зрелости" А.Керна, Я.Йирасека. Данная методика предназначена для 5-7-летних детей, ее целью является проверка их готовности к школьному обучению. Сюда входит оценка личностной зрелости ребенка (задание 1), его мелкой моторики рук и зрительной координации (задание 2), также тест позволяет выявить зрительно-пространственное восприятие будущего первоклашки, зрительную память (задание 3) и мышление (исходя из общей оценки всего теста).

В исследовании принимали участие дети из подготовительной группы: 20 человек:

Данные представлены в диаграмме:

#### **Результаты диагностики готовности воспитанников 6 – 7 лет к освоению программ начального общего образования**

## Уровни готовности к школьному обучению



Анализ полученных результатов на начало учебного года выявил тенденцию в изменении уровня познавательных процессов (общий уровень развития психических процессов значительно повысился).

По результатам школьной готовности большинство детей подготовительной группы 65% имеют средний уровень развития психических процессов. Следует отметить, что результаты диагностики и успешности дальнейшего обучения во многом могут зависеть от врождённых качеств детей (темперамента), поэтому средний уровень не является отрицательным результатом диагностики.

При исследовании мотивационной готовности к обучению в школе, результаты распределились таким образом.

- Полностью мотивационно готовы к обучению в школе 25 % детей, т.е. они, обладают правильными представлениями о школе и у них преобладают учебный и социальный («что бы стать, кем захочу») мотивы

- Условно (частично) мотивационно готовы к обучению в школе 65% детей, то есть они владеют хотя бы половиной необходимых знаний о школе, у них преобладают позиционный мотив («я уже большой») и мотив отметки (учиться, что бы получать пятерки).

- Мотивационно не готовых к обучению в школе – детей нет, но двое детей (10 %) показали низкий уровень готовности.

Качественный анализ диагностики позволил сделать следующие выводы:

1. Анализ результатов психолого-педагогического обследования выпускников показал положительную динамику по всем познавательным процессам: мышление, восприятие, внимание, воображение, память.

Достаточно хорошие результаты показали дети в развитии познавательной деятельности, т.е. дети имеют достаточный запас знаний об окружающем мире, обобщают, классифицируют основные понятия, умеют работать по образцу. Некоторые трудности дети испытывают в работе по словесной инструкции педагога, а также в развитии слуховой памяти, в составлении рассказа по картинкам, ответы на вопросы логического содержания.

2. В аспекте социально-психологической готовности у детей можно отметить хороший уровень мотивационной готовности.

3. Наиболее «сложным» аспектом школьной готовности для детей является развитие школьно-значимых психофизических функций. Практически у большинства детей (средний показатель) можно отметить трудности в развитии мелкой моторики и особенно в развитии зрительно-моторной координации, волевой сферы. Необходимо отметить, что трудности во

время диагностики представляли для детей задания диагностику уровня развития способности построения ребенком речевого высказывания.

Вместе с тем, в ходе проверки установлено:

- часть детей испытывали затруднения в ориентации на плоскости;
- наблюдаются затруднения в мыслительных процессах;
- недостаточно развита связная речь.

Хочется отдельно отметить, что большое количество детей со средним и высоким уровнем – это дети со стабильным развитием, с благоприятным прогнозом обучения в школе и дальнейшим развитием. Дети с высоким уровнем – это дети с несколько опережающим развитием, имеющие развитые способности и, естественно, с дальнейшим благоприятным прогнозом. Дети с ниже средним уровнем развития – это, в основном, дети с нарушениями речи, которым в дальнейшем будет нужна индивидуальная психолого-педагогическая помощь.

### **Аналитическая справка по адаптации детей за 2022 год**

**Адаптация** - это сложный процесс приспособления организма к новым жизненным условиям, который происходит на разных уровнях: физиологическом, социальном, психологическом.

Для любого ребенка поступление в детский сад является трудным шагом, жизнь взрослых и детей значительно меняется.

В группе раннего возраста «Бусинки» проводилось наблюдение, целью которого было определение особенностей привыкания детей к условиям дошкольного образовательного учреждения и группы адаптации. В процессе наблюдения фиксировались следующие показатели психического здоровья ребенка:

- эмоциональное состояние;
- социальные контакты с взрослыми и детьми;
- познавательная и игровая деятельность;
- реакция на изменение привычной ситуации.

Психологи различают три степени адаптации: легкую, среднюю и тяжелую. При легкой адаптации поведение ребенка нормализуется в течение 15-20 дней. При средней степени адаптации поведение ребенка нормализуется в течение месяца. Настроение неустойчивое. Эмоциональное состояние нестабильное. Но при поддержке взрослого ребенок проявляет познавательную активность. Тяжелая степень адаптации происходит более одного месяца и может затянуться до полугода. Длительные и тяжелые заболевания. Активное эмоциональное состояние (плач, крик), либо наоборот тихий плач, подавленность.

Сложности адаптационного периода заключались в том, что дети очень часто болели, т.е. неделю в садике, 2-3 дома. В результате получается двойная адаптация. Другая половина, опасаясь болезней, держали детей дома до наступления теплого времени года. Из-за чего показатели посещаемости в группе раннего возраста очень низкие.

Подведем итоги адаптационного периода. Таким образом: у 4 воспитанников из 9 ходящих адаптация прошла в лёгкой форме, т.е. эти дети почти не болели, быстро приспособились к коллективу, режиму дня и порядку детского сада. У детей преобладает устойчиво-спокойное эмоциональное состояние, они активно контактируют со взрослыми и детьми.

Остальные дети адаптировались в степени средней тяжести: у них наблюдались признаки психического стресса: страх, упрямство, плаксивость, капризность. Но по истечению 2 месяцев поведение у них нормализовалось и самочувствие улучшилось. Эмоциональное состояние детей стабильно.

У большинства детей эмоциональное состояние стабильное, во взаимоотношениях со взрослыми проявляют инициативу, в деятельности либо подражают взрослым, либо наблюдают за действиями взрослых и сверстников, стремясь познать новое, у многих детей появляются элементы сюжетно – ролевой игры.

В период адаптации педагоги приложили максимум усилий, чтобы дети с желанием ходили в детский сад, быстрее привыкали к новым условиям. Ко всем детям осуществлялся индивидуальный подход. С воспитателями групп проведена беседа и даны рекомендации по облегчению процесса адаптации к детскому саду. Был налажен контакт с родителями. Таким образом, благодаря совместным скоординированным усилиям адаптация детей в младших группах детского сада прошла относительно благополучно.

### **Система работы социально-психологической службы**

Социально-психологическая служба – один из компонентов целостной системы образовательной деятельности детского сада.

Деятельность социально-психологической службы Учреждения ориентирована как на воспитанников и их родителей, так и на административных и педагогических работников, их социально-психологическую поддержку.

Основной целью деятельности службы является социально-психологическое сопровождение, личностная и социальная адаптация детей во время образовательного процесса, а также обеспечение индивидуализации и гуманизации педагогического процесса.

Социально-психологическая служба осуществляет деятельность, руководствуясь запросами родителей (законных представителей) воспитанников, администрации, педагогов. Специалисты социально-психологической службы работают с отдельной личностью, с отдельным ребёнком, а если с группой, то небольшой, если с семьёй, то с каждой в отдельности.

Основное назначение службы – это психологическая и социальная защита ребёнка, оказание ему психологической, социальной помощи, умение организовать его обучение, его реабилитацию и адаптацию в обществе.

Основные направления работы педагога-психолога:

помочь детям войти в современный мир, такой сложный, динамичный, характеризующийся множеством негативных явлений. Педагогическая технология социально-психологического развития детей осуществляется поэтапно:

Работа с детьми:

- Помощь детям в адаптации к детскому саду;
- Проведение обследования детей и выработка рекомендаций по коррекции отклонений в их развитии;
- Определение готовности старших дошкольников к обучению в школе;
- Мониторинг игровой деятельности детей;
- Организация и регулирование взаимоотношений детей со взрослыми;
- Мониторинг взаимоотношений со сверстниками (социометрия); Работа с детьми-инвалидами;
- Работа с родителями:
- Психолого-педагогическое просвещение родителей (консультации, наблюдение за ребёнком);
- Развитие осознания педагогического воздействия родителей на детей в процессе общения;
- Снижение уровня тревожности родителей перед поступлением детей в школу;
- Обучение родителей методам и приемам организации занятий с детьми старшего дошкольного возраста;
- Ознакомление родителей с элементами мониторинга психических процессов (внимание, память);
- Обеспечение более высокого уровня подготовки детей к школе.

Работа с педагогами:

- Индивидуальное и групповое консультирование;
- Подготовка и выступление на педсовете, методическом объединении;
- Повышение психологической компетенции педагогов.

#### **IV. Оценка функционирования внутренней системы оценки качества Образования**

В ДОУ разработано Положение о внутренней системе оценки качества образования на основе нормативных правовых актов Российской Федерации.

Учебный план образовательной программы соответствует требованиям СанПиНа и Устава ДОУ. Одной из главных задач, стоящих перед коллективом, является задача сохранения и укрепление физического и психического здоровья дошкольников.

Систему качества дошкольного образования коллектив ДОУ рассматривает как систему внутреннего контроля, которая включает в себя интегративные составляющие:

- качество научно-методической работы;
- качество воспитательно-образовательного процесса;
- качество работы с родительской общественностью;
- качество работы с педагогическими кадрами;
- качество предметно-пространственной среды.

В качестве источников данных для оценки качества образования используются:

- образовательная статистика;
- мониторинговые исследования;
- социологические опросы;
- посещение ОД, мероприятий, организуемых педагогами дошкольного учреждения.

С целью повышения эффективности учебно-воспитательной деятельности применяем педагогический мониторинг, который даёт качественную и своевременную информацию, необходимую для принятия управленческих решений. В учреждении выстроена четкая система методического контроля и анализа результативности воспитательно-образовательного процесса по всем направлениям развития дошкольника и функционирования Учреждения в целом.

В Детском саду проводилось Анкетирование родителей по итогам прошедшего учебного полугодия на удовлетворённость качеством предоставляемых образовательных услуг. Это Анкетирование показало высокую степень удовлетворенности качеством предоставляемых услуг. В анкетировании приняли участие 143 родителя (законного представителя).

#### **Удовлетворенность родителей (законных представителей) работой МБДОУ №7 и оценка качества образования**

143 родителей считают	удовлетворительным
Вежливость и доброжелательность работников организации	143 (100%)
Компетентность работников организации	143 (97 %)
Материально-техническое обеспечение ДОУ	116 (81%)
Качество предоставляемых образовательных услуг	139 (97%)



### **Организация питания**

Питание – одно из ключевых факторов определяющих качество и жизнь ребенка, его рост и развитие. В ДОУ питание организовано в соответствии с правилами и нормами СанПиНа 2.4.1.3049-13. 10-дневное меню разработано на основании «Сборника рецептов блюд и кулинарных изделий для питания детей в дошкольных организациях»/ Под ред. М.П. Могильного, В.А. Тутельяна. «ДеЛи принт», 2012. Настоящее меню рассчитано на четырехразовое питание (завтрак, второй завтрак, обед, уплотненный полдник). Меню разработано с учетом возрастных особенностей детей от 1.5 до 3 и от 3 до 8 лет. Предусмотрена следующая калорийность каждого приема пищи: завтрак – 25%, второй завтрак – 20%, обед – 35%, полдник – 25%. Питание является полноценным, разнообразным по составу продуктов и удовлетворяет физиологические потребности растущего организма в основных пищевых веществах. Ежемесячно проводится анализ питания по натуральным нормам, подсчитывается калорийность.

### **Обеспечение безопасности**

Правила поведения и меры безопасности непосредственным образом связаны с условиями проживания человека, будь то город или сельская местность – каждая среда диктует совершенно различные способы поведения и соответственно меры предосторожности.

Основным нормативно-правовым актом, содержащим положение об обеспечении безопасности участников образовательного процесса является закон РФ «Об образовании»,

который устанавливает ответственность образовательного учреждения за жизнь и здоровье воспитанников и работников учреждения во время образовательного процесса.

Основными направлениями деятельности администрации детского сада по обеспечению безопасности в детском саду является:

- пожарная безопасность;
- антитеррористическая безопасность;
- обеспечение выполнения санитарно-гигиенических требований;
- охрана труда.

В ДОУ имеется тревожная кнопка; здание учреждения оборудовано системой автоматической пожарной сигнализации (ПС). ДОУ обеспечено средствами первичного пожаротушения. Соблюдаются требования к содержанию эвакуационных выходов. На входных дверях ДОУ имеются внутренние замки, гарантирующие ограничение доступа в помещение ДОУ посторонними лицам, работает охранник, дежурный администратор. Установлено наружное видеонаблюдение.

Забор, ограждающий территорию детского сада, находится в удовлетворительном состоянии. Ограждение целостное на всей территории детского сада.

Выполняются требования Роспотребнадзора по организации санитарно-эпидемиологических условий.

В целях предупреждения детского травматизма в ДОУ занятия по безопасному поведению ребенка проводят воспитатели. Детям прививаются навыки правильного поведения на улицах и дорогах, с растениями и животными, с незнакомыми людьми, вырабатывается у них психологическая устойчивость поведения в опасных ситуациях.

Для обеспечения безопасной жизнедеятельности воспитанников в детском саду с педагогами ежеквартально проводятся инструктажи по охране жизни и здоровья детей, проводятся педагогические часы, практикумы, где рассматриваются вопросы безопасности ребенка и выполнением практических заданий, где ищем пути решения в той или иной ситуации.

Для обеспечения доступа в здание образовательной организации инвалидов и лиц с ограниченными возможностями здоровья в учреждении имеются поручни, пандусы, доступные входные группы (для детей - инвалидов, передвигающихся с помощью инвалидного кресла-коляски), доступ на второй этаж возможен с помощью использования подъемника.

Здание оснащено системой противопожарной сигнализации и световым табло «Выход», видеонаблюдением.

Созданная развивающая среда в учреждении соответствует требованиям охраны жизни и здоровья воспитанников и работников образовательного учреждения.

## **V. Оценка организации учебного процесса (воспитательно-образовательного процесса)**

В основе образовательного процесса лежит взаимодействие педагогических работников, администрации и родителей.

Основными участниками образовательного процесса являются дети, родители, педагоги.

Основные форма организации образовательного процесса:

- совместная деятельность педагогического работника и воспитанников в рамках организованной образовательной деятельности по освоению основной общеобразовательной программы;

- самостоятельная деятельность воспитанников под наблюдением педагогического работника. Продолжительность занятий соответствует СанПиН 1.2.3685-21 и составляет:

- в группах с детьми от 1,5 до 3 лет — до 10 мин;
- в группах с детьми от 3 до 4 лет — до 15 мин;
- в группах с детьми от 4 до 5 лет — до 20 мин;

- в группах с детьми от 5 до 6 лет — до 25 мин;
- в группах с детьми от 6 до 7 лет — до 30 мин.

Между занятиями в рамках образовательной деятельности предусмотрены перерывы продолжительностью не менее 10 минут.

Основной формой занятия является игра. Образовательная деятельность с детьми строится с учётом индивидуальных особенностей детей и их способностей. Выявление и развитие способностей воспитанников осуществляется в любых формах образовательного процесса.

Чтобы не допустить распространения коронавирусной инфекции, администрация ДОУ в 2022 году продолжила соблюдать ограничительные и профилактические меры в соответствии с СП 3.1/2.4.3598-20:

- ежедневный усиленный фильтр воспитанников и работников — термометрию с помощью бесконтактных термометров и опрос на наличие признаков инфекционных заболеваний. Лица с признаками инфекционных заболеваний изолируются, а Детский сад уведомляет территориальный орган Роспотребнадзора;
- еженедельную генеральную уборку с применением дезинфицирующих средств, разведенных в концентрациях по вирусному режиму;
- дезинфекцию посуды, столовых приборов после каждого использования;
- использование бактерицидных установок в групповых комнатах;
- частое проветривание групповых комнат в отсутствие воспитанников;
- проведение всех занятий в помещениях групповой ячейки или на открытом воздухе отдельно от других групп;
- требование о заключении врача об отсутствии медицинских противопоказаний для пребывания в детском саду ребенка, который переболел или контактировал с больным COVID-19.

Образовательный процесс в ДОУ, регулируется с учетом недельной нагрузки, что обеспечивает разностороннее развитие детей от 2 до 8 лет с учетом их психофизических, возрастных, речевых и гендерных особенностей по основным направлениям развития – познавательное, речевое, социально-коммуникативное, художественно-эстетическое, физическое.

**Социально-коммуникативное развитие** направлено на усвоение норм и ценностей, принятых в обществе, включая моральные и нравственные ценности; развитие общения и взаимодействия ребенка со взрослыми и сверстниками; становление самостоятельности, целенаправленности и саморегуляции собственных действий; развитие социального и эмоционального интеллекта, эмоциональной отзывчивости, сопереживания, формирование готовности к совместной деятельности со сверстниками, формирование уважительного отношения и чувства принадлежности к своей семье и к сообществу детей и взрослых в ДОУ; формирование позитивных установок к различным видам труда и творчества; формирование основ безопасного поведения в быту, социуме, природе.

**Познавательное развитие** предполагает развитие интересов детей, любознательности и познавательной мотивации; формирование познавательных действий, становление сознания; развитие воображения и творческой активности; формирование первичных представлений о себе, других людях, объектах окружающего мира, о свойствах и отношениях объектов окружающего мира (форме, цвете, размере, материале, звучании, ритме, темпе, количестве, числе, части и целом, пространстве и времени, движении и покое, причинах и следствиях и др.), о малой родине и Отечестве, представлений о социокультурных ценностях нашего народа, об отечественных традициях и праздниках, о планете Земля - как общем доме людей, об особенностях ее природы, многообразии стран и народов мира. Познавательное направление включает непосредственно образовательную деятельность, экспериментальную и опытно-исследовательскую деятельность, игровую деятельность, проектную деятельность.



**Речевое развитие** включает овладение речью как средством общения и культуры; обогащение активного словаря, развитие связной, грамматически правильной диалогической и монологической речи; развитие речевого творчества; развитие звуковой и интонационной культуры речи, фонематического слуха; знакомство с книжной культурой, детской литературой, понимание на слух текстов различных жанров детской литературы; формирование звуковой аналитико-синтетической активности как предпосылки обучения грамоте. Система деятельности учреждения по речевому развитию детей носит интегрированный характер и включает в себя следующие направления работы: организация развивающей предметно-пространственной среды и условий для речевого развития детей; организация совместной и самостоятельной деятельности детей; взаимодействие с родителями. Речевое направление включает непосредственно образовательную деятельность, игровую деятельность, проектную деятельность, профессиональную коррекцию речевого развития детей, развитие связной речи в различных видах деятельности.

**Художественно-эстетическое развитие** предполагает развитие предпосылок ценностно-смыслового восприятия и понимания произведений искусства (словесного, музыкального, изобразительного), мира природы; становление эстетического отношения к окружающему миру; формирование элементарных представлений о видах искусства; восприятие музыки, художественной литературы, фольклора; стимулирование сопереживания персонажам художественных произведений; реализацию самостоятельной творческой деятельности детей (изобразительной, конструктивно-модельной, музыкальной и др.). Художественно – эстетическое направление включает непосредственно образовательную деятельность, организованную творческую деятельность, театрализованную деятельность, праздники, развлечения, конкурсы, выставки. Воспитатели вовлекают детей в разные виды художественно-эстетической деятельности, в сюжетно-ролевые и режиссерские игры, помогая осваивать различные средства, материалы, способы реализации замыслов (в том числе в совместной детской деятельности). В изобразительной деятельности рисовании, лепке, аппликации, художественном конструировании экспериментировать с цветом, придумывать и создавать композицию; осваивать различные художественные техники (такие как оригами, разрывная аппликация); использовать разнообразные материалы (разные виды конструкторов, пластилин, глину, бумагу, ткань, природный материал) и средства. Педагоги знакомят дошкольников с произведениями различных видов и жанров, народно- декоративного, прикладного творчества, обеспечивают условия для творческой самореализации детей.

**Физическое развитие** включает приобретение опыта в следующих видах деятельности детей: двигательной, в том числе связанной с выполнением упражнений, направленных на развитие таких физических качеств, как координация и гибкость; способствующих правильному формированию опорно-двигательной системы организма, развитию равновесия, координации движения, крупной и мелкой моторики, а также с правильным, не наносящем ущерба организму, выполнением основных движений (ходьба, бег, мягкие прыжки, повороты в обе стороны), формирование начальных представлений о некоторых видах спорта, овладение подвижными играми с правилами; становление целенаправленности и саморегуляции в двигательной сфере; становление ценностей здорового образа жизни, овладение его элементарными нормами и правилами (в питании, двигательном режиме, закаливании, при формировании полезных привычек и др.

Образовательная деятельность осуществляется в соответствии с учебным планом, календарным учебным графиком, годовым планом работы, рабочими программами и планами воспитательно-образовательной работы и другой документацией, регламентирующей образовательную деятельность с дошкольниками, составленными на основе ООП ДОУ.

Наиболее действенными методами и приемами для повышения эффективности образования являются:

- нестандартные формы занятий (занятие-сказка, занятие-путешествие, занятие-спектакль, занятие-игра);

-игровые технологии (игры-поручения, игры-логические упражнения, сюжетно-ролевые игры, игры-загадки, игры-беседы).

- интегрированная и проектная деятельность (исследовательские, творческие, социальные, экологические, игровые; информационно-практико-ориентированные и детско-родительские проекты);

-игровые обучающие ситуации. Викторины и конкурсы – своеобразные формы познавательной деятельности с использованием информационно-развлекательного содержания, в которых предполагается посильное участие детей.

## VI. Оценка кадрового обеспечения

Детский сад укомплектован педагогами на 64 процента согласно штатному расписанию. Всего работают 33 человека. Педагогический коллектив Детского сада насчитывает 14 специалистов.

### Квалификационный уровень педагогов

Квалификация	Высшая		1 кв. кат		Соответствие занимаемой должности		Без категории	
	Чел.	%	Чел.	%	Чел.	%	Чел.	%
Показатель	1	7	2	14	0	0	11	79

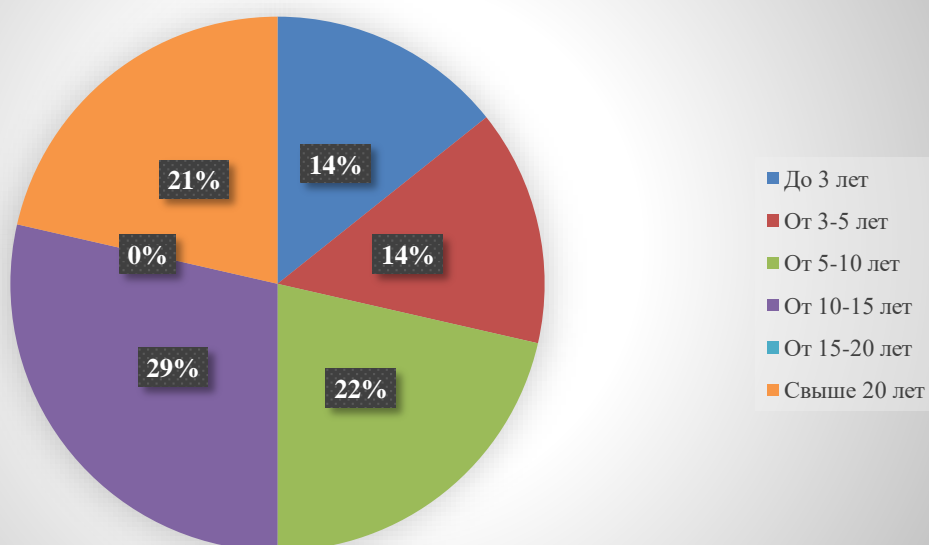
### Образование педагогов

Всего педагогических работников	Образование						
	Высшее		Из них педагогическое		Среднее специальное (педагогическое)		Из них, внешний
	Чел.	%	Чел.	%	Чел.	%	Чел.
13	11	85	11	100	2	15	1

### Стаж работы педагогов

Общий стаж	До 3 лет	3-5 лет	5-10 лет	10-15 лет	15-20 лет	Свыше 20 лет
Показатель		Чел.	Чел.	Чел.	Чел.	Чел.
		3	1	4	3	3
Педагогический стаж		3-5 лет	5-10 лет	10-15 лет	15-20 лет	Свыше 20 лет
Показатель		Чел.	Чел.	Чел.	Чел.	Чел.
		2	3	4	0	3

### Педагогический стаж сотрудников



Многоуровневая организация методической деятельности педагогов детского сада включает следующие этапы: Педагогический совет, заседания которого проводятся как традиционные по форме и содержанию, так и в дискуссионной форме, деловой игры.

Система методической работы в ДОУ, направленная на повышение профессионального мастерства каждого педагога, включала широкий спектр форм и методов обучения. Формы работы были коллективными и индивидуальными, которые оптимально сочетаются и отражены в годовом плане. К индивидуальным формам работы относятся индивидуальные консультации, наставничество и самообразование.

Система повышения квалификации педагогов ДОУ носит непрерывный характер, используя различные формы, способствует тому, что каждый педагог имеет возможность постоянно повышать свое профессиональное мастерство. Все педагоги прошли курсы повышения квалификации.

В ДОУ успешно функционирует «Школа молодого педагога», 3 человека являются молодыми специалистами. В работе «Школы молодого педагога» регулярно проводились консультации, взаимопосещения, открытые показы. Организована система наставничества.

## **VII. Оценка учебно-методического и библиотечно-информационного обеспечения**

В Детском саду библиотека является составной частью методической службы.

Библиотечный фонд располагается в методическом кабинете (также имеется электронная библиотека), группах детского сада. Библиотечный фонд представлен методической литературой по всем образовательным областям основной общеобразовательной программы, детской художественной литературой (в группах), наглядно-дидактическим материалом, а также другими информационными ресурсами на различных электронных носителях. В каждой возрастной группе имеется банк необходимых учебно-методических пособий, рекомендованных для планирования воспитательно-образовательной работы в соответствии с обязательной частью ООП.

Одной из наших задач является дооснащение методического кабинета учебно-методическим комплектом к федеральной образовательной программе дошкольного образования в соответствии с ФГОС.

В методическом кабинете созданы условия для возможности организации совместной деятельности педагогов, доступ к информационным системам и информационно-телекоммуникационным сетям.

Учреждение имеет доступ к сети Интернет.

Количество персональных компьютеров в учреждении -9 шт.

Количество ноутбуков — 3 шт.

Мультимедийное оборудование:

Мультимедийный проектор -2 шт.

Вспомогательная оргтехника:

Принтер – 3 шт.

Переплётная машинка – 1 шт.

Программное обеспечение позволяет работать с текстовыми редакторами, интернет-ресурсами, фото и видеоматериалами, графическими редакторами. В ДОУ учебно-методическое и информационное обеспечение достаточно для организации образовательной деятельности и эффективной реализации образовательных программ.

## **VIII. Оценка материально-технической базы**

В ДОУ сформирована материально-техническая база для реализации образовательных программ, жизнеобеспечения и развития детей, оборудованы помещения:

### **Групповые помещения:**

В подготовительной группе имеется интерактивная доска, согласно требованиям п. 2.10.2 СП 2.4.3648–20. Приобретенное оборудование соответствует требованиям СП 2.4.3648–20, СанПиН 1.2.3685–21 и техническим регламентам. В младшей группе есть телевизор.

Воспитательно — образовательная и развивающая работа:

- центр науки и естествознания;
- литературный центр;
- центр изобразительного искусства;
- спортивный уголок;
- центр патриотического воспитания;
- центр мелкой моторики и конструирования из деталей;
- уголок дежурства;
- центр для сюжетно-ролевых игр;
- центр строительства;
- уголок для театрализованных игр;
- центр музыки;
- уголок настольных игр;
- центр математики

**Медицинский блок:** Осмотр детей, консультации медсестры, проведение антропометрии. Профилактико-оздоровительная работа с детьми. Консультативно-просветительская работа с родителями и работниками учреждения.

**Зона участков:** Прогулки, игровая деятельность, досуги, праздники, самостоятельная двигательная активность. Развитие познавательной, трудовой деятельности посредством сезонного оформления участков. Использование игрового оборудования для оптимизации двигательной активности.

**Спортивная площадка для занятий физической культурой, площадка ПДД:** Деятельность по организации физкультурных занятий.

На территории ДОУ оборудована спортивная площадка, которая используется как для фронтальных, так и для индивидуальных занятий с детьми, для проведения ООД, спортивных досугов и развлечений в тёплое время года, для проведения коррекционно-оздоровительной работы.

Площадка оборудована:

- Детская горка- беседка – 1 шт;
- Баскетбольное кольцо (высокое и низкое) – 2 шт;
- Скалодром детский – 1 шт.;
- Кольца для лазания – 2 шт.;
- Стенка для лазания – 1 шт..

**Площадка по ПДД** предназначена для проведения практических занятий по изучению Правил дорожного движения воспитанниками детского сада и приобретения ими навыков безопасного поведения на улицах и дорогах. Площадка представляет собой асфальтированную площадку с разметкой, которая во время занятий оборудуется съёмными дорожными знаками и светофором.

**Физкультурный зал:** Физкультурный зал предназначен для проведения физкультурно-оздоровительной работы с детьми (групповые занятия, утренней гимнастики, спортивных развлечений, подвижных игр, индивидуальной работы с детьми и кружковой деятельности); приобщению детей к здоровому образу жизни. Гармоничное психофизическое развитие ребенка (поддержание бодрого и жизнерадостного настроения), охрана и укрепление здоровья детей, повышение работоспособности организма, развитие двигательных умений и навыков,

психофизических качеств ребёнка (ловкости, быстроты, выносливости, силы и т.д.), координации движений, равновесия, умения ориентироваться в пространстве, воспитание интереса к различным доступным видам двигательной деятельности, положительных нравственно-волевых качеств.

**Музыкальный зал:** Праздники, досуги, непосредственно образовательная деятельность по развитию музыкальных способностей детей, их эмоционально-волевой сферы. Подгрупповая и индивидуальная работа. Развитие творческих способностей посредством различных видов театрализованной деятельности. Оказание консультативной, методической помощи по развитию музыкально-эстетических способностей детей.

**Кабинет педагога-психолога** (совмещен с рабочим местом музыкального руководителя), имеется шкаф с наглядными пособиями, дидактическим материалом, диагностическим материалом, рабочий стол, мебель для воспитанников.

**Кабинет заведующего:** Индивидуальные консультации. Беседы с педагогическим, медицинским, обслуживающим персоналом и родителями: Создание благоприятного психо-эмоционального климата для работников Учреждения и родителей. Просветительская, разъяснительная работа с родителями по вопросам воспитания и развития детей.

**Методический кабинет:** Библиотека для педагогов: Консультации, семинары, круглые столы, педсоветы. Анализ и распространение ППО. Повышение профессионального мастерства педагогов. Создание методического комплекса.

#### **Средства обучения и воспитания:**

Для достижения поставленных целей в ДОУ в каждой возрастной группе созданы условия для самостоятельной деятельности детей: игровой, двигательной, изобразительной, театрализованной, конструктивной и т.д., стимулирующие развитие познавательных, творческих, двигательных способностей. Располагаются в разных функциональных пространствах, получивших название лабораторий, центров, мастерских. Размещение материала отвечает принципам свободного зонирования. Предметы и организация развивающей среды в различных возрастных группах имеет отличительные признаки, соответствующие реализуемой программе в данной группе. Расположение мебели, игрового и другого оборудования в них отвечает требованиям техники безопасности, санитарно – гигиеническим нормам, физиологии детей, принципам функционального комфорта и позволяет свободно перемещаться.

Каждая возрастная группа имеет мини-центр, содержащий дидактические игры, пособия, методическую и художественную литературу, необходимые для организации разных видов деятельности детей. Работа по совершенствованию развивающей среды в МБДОУ проводится в соответствии с ООП ДОУ. На территории детского сада представлены различные жизненные формы растений: деревья, кустарники, травянистые растения – что дает воспитателям возможность проводить разнообразные экологические занятия.

Для прогулок имеются: прогулочные участки и прогулочные веранды, оборудованные всем необходимым оборудованием для игровой и двигательной деятельности.

#### **Направления развития ДОУ в новом году**

1. Создание условий для сохранения атмосферы дошкольного детства. Продолжение работы по модернизации РППС в соответствии с ФГОС ДО.

2. Обеспечение условий для укрепления физического и психического здоровья воспитанников.

3. Совершенствование профессиональной компетентности педагогических кадров, как важнейшего компонента достижения нового качества дошкольного образования.

4. Повышение качества образовательных услуг за счёт использования инновационных технологий в образовательном процессе.

Созданная развивающая среда в учреждении соответствует требованиям охраны жизни и здоровья воспитанников и работников образовательного учреждения:

-состояние и содержание территории, участков, здания и помещений образовательного учреждения соответствует санитарным и гигиеническим нормам, нормам пожарной и электробезопасности, требованиям охраны труда воспитанников и работников;

-соответствие водоснабжения и канализации, отопления и вентиляции здания учреждения санитарно-эпидемиологическими правилам и нормативам;

-соответствие площадей образовательных помещений, их отделки и оборудования санитарно-эпидемиологическими правилам и нормативам;

-соответствие искусственного и естественного освещения помещений для образования детей санитарно-эпидемиологическим правилам и нормативам;

-соответствие санитарного состояния и содержания помещений санитарно-эпидемиологическим правилам и нормативам;

-наличие и необходимое оснащение помещений для питания воспитанников, а также для хранения и приготовления пищи; для организации качественного горячего питания воспитанников в соответствии с санитарно-эпидемиологическими правилами и нормативами (современный пищеблок, комната для персонала, отдельные раздаточные комнаты в каждой возрастной группе, лифт для подъема пищи);

-наличие необходимого оснащения помещений для работы медицинского персонала (медицинский блок с кабинетом врача и процедурным кабинетом, двумя изоляторами);

-оснащенность кабинетов, физкультурного зала, музыкального зала и бассейна (не в полном объеме), спортивных площадок, необходимым игровым и спортивным оборудованием и инвентарем.

Материально-техническое состояние Детского сада и территории соответствует действующим санитарным требованиям к устройству, содержанию и организации режима работы в дошкольных организациях, правилам пожарной безопасности, требованиям охраны труда.

**Вывод:** В учреждении созданы условия для обучения и комфортного пребывания детей. Образовательная среда ДОУ способствует всестороннему развитию дошкольников.

Требования нормативных документов в части содержания основных образовательных программ дошкольного образования, оптимального объема нагрузки воспитанников; полноты выполнения образовательных программ исполняются. Уровень организации образовательной деятельности соответствует ее целям и задачам.

### Результаты анализа показателей деятельности организации

(данные приведены по состоянию на 30.12.2022 г.)

Показатели	Единица измерения	Количество
<b>Образовательная деятельность</b>		
Общее количество воспитанников, которые обучаются по программе дошкольного образования в том числе обучающиеся:	человек	212
В режиме полного дня (8–12 часов)		212
В режиме кратковременного пребывания (3–5 часов)		0

В семейной дошкольной группе		0
По форме семейного образования с психолого-педагогическим сопровождением, которое организует детский сад		0
Общее количество воспитанников в возрасте до трех лет	человек	43
Общее количество воспитанников в возрасте от трех до восьми лет	человек	169
Количество (удельный вес) детей от общей численности воспитанников, которые получают услуги присмотра и ухода, в том числе в группах:	человек (процент)	
8—12-часового пребывания		212 (100%)
12—14-часового пребывания		0 (0%)
круглосуточного пребывания		0 (0%)
Численность (удельный вес) воспитанников с ОВЗ от общей численности воспитанников, которые получают услуги:	человек (процент)	0 (0%)
По коррекции недостатков физического, психического развития		0 (0%)
По обучению по образовательной программе дошкольного образования		212 (100%)
Присмотру и уходу		0 (0%)
Средний показатель пропущенных по болезни дней на одного воспитанника	день	1
Общая численность педагогов, в том числе количество педагогов:	человек	12
с высшим образованием		10
Высшим образованием педагогической направленности (профиля)		10
Средним профессиональным образованием		2



Средним профессиональным образованием педагогической направленности (профиля)		2
Количество (удельный вес численности) педагогических работников, которым по результатам аттестации присвоена квалификационная категория, в общей численности педагогических работников, в том числе:	человек (процент)	3 (25%)
с высшей		1 (8%)
с первой		2 (0%)
Количество (удельный вес численности) педагогических работников в общей численности педагогических работников, педагогический стаж работы которых составляет:	человек (процент)	
до 5 лет		3 (25%)
больше 30 лет		1(8%)
Количество (удельный вес численности) педагогических работников в общей численности педагогических работников в возрасте:	человек (процент)	
до 30 лет		3 (25%)
от 55 лет		0 (0%)
Численность (удельный вес) педагогических и административно-хозяйственных работников, которые за последние 5 лет прошли повышение квалификации или профессиональную переподготовку, от общей численности таких работников	человек (процент)	8 (66%)
Численность (удельный вес) педагогических и административно-хозяйственных работников, которые прошли повышение квалификации по применению в образовательном процессе ФГОС, от общей численности таких работников	человек (процент)	5 (42%)

Соотношение «педагогический работник/воспитанник»	человек/человек	1/21
Наличие в детском саду: музыкального руководителя	да/нет	да
инструктора по физической культуре		нет
учителя-логопеда		нет
логопеда		нет
учителя-дефектолога		нет
педагога-психолога		да
<b>Инфраструктура</b>		
Общая площадь помещений, в которых осуществляется образовательная деятельность, в расчете на одного воспитанника	кв. м	637,2 м <sup>2</sup> 3 м <sup>2</sup> на 1 ребёнка
Площадь помещений для дополнительных видов деятельности воспитанников	кв. м	29
Наличие в детском саду: физкультурного зала	да/нет	Да (75,3 м <sup>2</sup> )
музыкального зала		Да (86,9 м <sup>2</sup> )
прогулочных площадок, которые оснащены так, чтобы обеспечить потребность воспитанников в физической активности и игровой деятельности на улице		Да (общ.пл. 1600 м <sup>2</sup> )

#### **Общий вывод:**

Созданная развивающая среда в МБДОУ № 7 соответствует требованиям охраны жизни и здоровья воспитанников и работников образовательного учреждения:

-состояние и содержание территории, участков, здания и помещений образовательного учреждения соответствует санитарным и гигиеническим нормам, нормам пожарной и электробезопасности, требованиям охраны труда воспитанников и работников;

-соответствие водоснабжения и канализации, отопления и вентиляции здания учреждения санитарно-эпидемиологическими правилам и нормативам;

-соответствие площадей образовательных помещений, их отделки и оборудования санитарно-эпидемиологическими правилам и нормативам;

-соответствие искусственного и естественного освещения помещений для образования детей санитарно-эпидемиологическим правилам и нормативам;

-соответствие санитарного состояния и содержания помещений санитарно-эпидемиологическим правилам и нормативам. В учреждении созданы комфортные условия для воспитанников учреждения, в том числе для детей - инвалидов.

В учреждении ведется постоянная работа по совершенствованию информационного обеспечения образовательного процесса в учреждении.

Кадровая политика учреждения направлена на развитие профессиональной компетентности педагогов и личностно-ориентированный подход к сотрудникам, учитываются профессиональные и образовательные запросы, созданы все условия для повышения профессионального уровня и личностной самореализации. В 2022 году вопросу повышения профессионального мастерства педагогов уделялось много внимания.

Управление ДОУ осуществляется в соответствии с законом РФ «Об образовании в Российской Федерации» и на основании Устава, на принципах демократичности, открытости, единства единоначалия и коллегиальности, объективности и полноте используемой информации, приоритета общечеловеческих ценностей, охраны жизни и здоровья человека, свободного развития личности. В ДОУ действуют органы государственно-общественного управления.

В учреждении соблюдается принцип информационной открытости за счет полноты и актуальности информации об организации и ее деятельности, размещенной на официальном сайте организации.

Воспитанники учреждения обеспечены полноценным сбалансированным питанием. В ДОУ имеется вся необходимая документация по организации детского питания.

В ДОУ созданы условия, обеспечивающие безопасную жизнедеятельность, как воспитанников, так и всех сотрудников учреждения. В учреждении соблюдаются требования пожарной безопасности, замечаний нет. Территория, здание и помещения образовательного учреждения соответствуют нормам электробезопасности, требованиям охраны труда воспитанников и работников.

Анализ показателей указывает на то, что Детский сад имеет достаточную инфраструктуру, которая соответствует требованиям СП 2.4.3648-20 «Санитарно-эпидемиологические требования к организациям воспитания и обучения, отдыха и оздоровления детей и молодежи» и позволяет реализовывать образовательные программы в полном объеме в соответствии с ФГОС ДО.

Детский сад только не укомплектован достаточным количеством педагогических работников, но несмотря на это нынешний состав обеспечивает результативность образовательной деятельности.